



COLEGIO CORAZÓN DE MARÍA

EJERCICIOS ECONOMÍA 1º BACHILLERATO
(HAZLOS A MANO y grápalos a esta hoja)

Apellidos:
Curso:
Nº Lista:

Nombre:
Grupo:
Fecha:

EJERCICIO 1

Supongamos que en una economía sólo se producen dos bienes: ropa y alimentos. Las diferentes combinaciones de producción son las siguientes:

OPCIÓN	Alimentos	Ropa
A	0	50
B	6	42
C	15	36
D	20	25
E	30	16
F	38	8
G	45	0

Contesta:

- 1) ¿Por qué en una economía hay que elegir?
- 2) ¿Qué es el coste de oportunidad?
- 3) Calcula el coste de oportunidad de:
Pasar de 15 unidades de alimento a 20 unidades
Pasar de 8 unidades de ropa a 19 unidades
- 4) ¿Qué es la FPP y qué representa?

EJERCICIO 2

Explica qué es el Capital. Clasificación. Marx

EJERCICIO 3

Define:

- 1) Microeconomía y macroeconomía
- 2) Funciones del sector público
- 3) Economía positiva y normativa
- 4) Multinacional
- 5) Pyme
- 6) Economía
- 7) Agente económico
- 8) Adam Smith

EJERCICIO 4

Explica brevemente las características de las principales formas jurídicas de la empresa. Sociedad Anónima, Sociedad de Responsabilidad Limitada, Empresario Individual, Cooperativa

EJERCICIO 5

Explica qué es un sistema económico (definición) y las principales características del sistema de Economía de mercado, Planificación central y Economía Mixta

EJERCICIO 6

¿Qué es el sector público? Fases por las que ha pasado el papel del Estado.

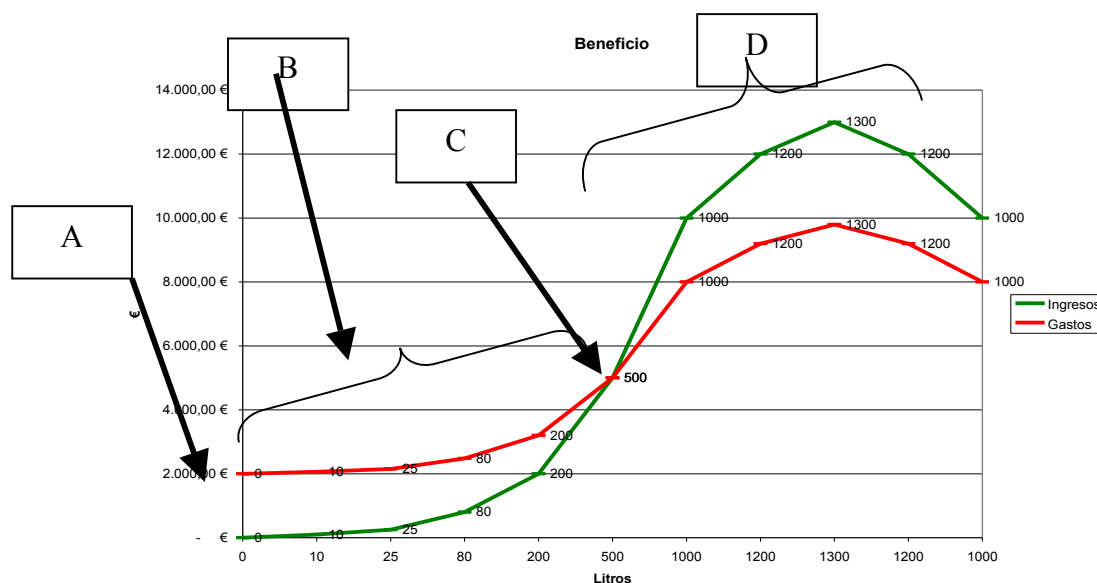
EJERCICIO 7

Un grupo de amigos quiere financiar el viaje fin de curso. Para ello propone vender cestas de Navidad durante el mes de diciembre. Las cestas están compuestas de turrón (15 €), vino (6 €), conservas (10 €), licor (4 €), embutido (20 €), la cesta de mimbre (5 €). Se decide pagar 15 € al almun@ que se encargue de montar la cesta y llevarla a la dirección del cliente. Además se han comprado materiales de papelería por un valor de 300 €. El almacén donde realizamos las cestas nos cobra 600 € durante ese mes en concepto de alquiler y gastos de energía. Decidimos vender cada cesta a 120 €. Con estos datos contesta:

- Define umbral de rentabilidad. Calcúlalo en este caso
- ¿Qué es el margen unitario? ¿Cuánto es en este caso?
- Cuántas cestas deberíamos vender para obtener beneficios de 6.000 €
- Si decidiéramos vender las cestas a 100 € ¿Cuál sería el nuevo umbral?
- Si logramos reducir en un 10% los costes fijos y vendiéramos las cestas a 120 € ¿Cuál sería ahora el umbral?

EJERCICIO 8

Dada la siguiente gráfica, explica qué representa y qué significan los puntos A, B, C y D.



EJERCICIO 9

Define:

- Productividad y Productividad global
- Empresa
- Dividendo
- Amortización

EJERCICIO 10

Para qué sirve la tabla input y output y cómo se construye.

EJERCICIO 11

¿Qué es un sector económico? Características más relevantes de los tres sectores.

EJERCICIO 12

La oferta de **carne de ovino** viene determinada por los valores que se representan en la siguiente tabla: (datos en España el año 2001)

Precio (€/kg)	Cantidad (x 1.000 tm)
6	20
7	25
8	29
9	35

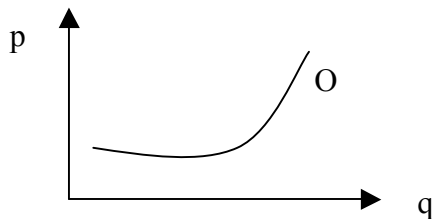
- Definición del significado de la curva de la oferta
- Representala
- ¿Por qué es creciente la curva de la oferta?

EJERCICIO 13

Definición del significado de la curva de la oferta ¿Por qué es decreciente la curva de la demanda?

EJERCICIO 14

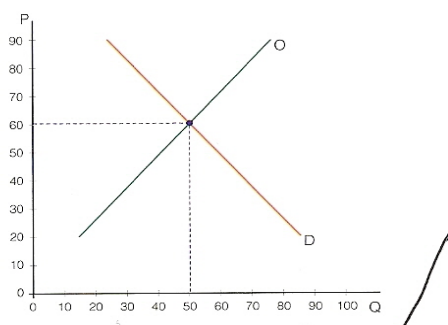
Dada la curva de la oferta del mercado de gafas. Explica **cómo** afectará a la curva (puedes dibujar con otro color el resultado aproximado) y **por qué** en cada uno de los siguientes casos:



- El precio de las gafas sube un 50 %
- El precio de los cristales sube un 10%
- El precio de las lentillas sube un 50 %

EJERCICIO 15

La siguiente gráfica representa la oferta y la demanda de cebada. La cantidad se expresa en millones de toneladas y el precio en € por tonelada.



Contesta:

- ¿Qué representa el punto de corte?
- Si el precio baja a 50 € ¿Qué se produce? ¿A cuánto asciende?
- ¿Seguirá el precio ascendiendo eternamente?

EJERCICIO 16

Contesta:

- **Define** elasticidad de la demanda y **calcúlala** en los siguientes casos:
- **Bien A.** Para un precio de 6 €/litro se demanda 60 unidades, y para un precio de 9 €/litro se demandan 90 unidades.
- **Bien B.** Para un precio de 10 €/unidad se demandan 20 unidades, si sube el precio en un 6% la cantidad demandada desciende a 6 unidades.

EJERCICIO 17

¿Qué es un mercado de competencia monopolística?

EJERCICIO 18

¿Qué es un mercado de competencia perfecta? ¿Qué diferencia la cantidad y el precio en competencia perfecta del mismo en monopolio?

Enumera las condiciones para que se cumpla la competencia perfecta

EJERCICIO 19

¿Qué es un monopolio? ¿Cómo se ajusta el precio en un monopolio?

EJERCICIO 20

¿Qué es un oligopolio? ¿Podría un oligopolio comportarse igual que una competencia perfecta? ¿En qué caso?

EJERCICIO 21

¿Qué es la propensión marginal a consumir?

EJERCICIO 22

Define:

PIB, PNB, PNN, RN, RND

Pasos para llegar de una a otra

EJERCICIO 23

¿Qué dos procedimientos se utilizan para calcular la tasa de paro?

EJERCICIO 24

Haz el esquema y explica el flujo circular de la renta

EJERCICIO 25

¿Qué es una externalidad?

EJERCICIO 26

¿Cuáles son los componentes de la empresa? ¿Y sus objetivos?

EJERCICIO 27

¿Qué dos enfoques existen en cuanto a la intervención del Estado en la Economía?

EJERCICIO 28

¿En qué consiste la Política Económica?

EJERCICIO 29

¿En qué consiste la Política Fiscal y la Política Monetaria?

EJERCICIO 30

En un país multicolor, nació una abeja bajo el sol. Y fue famosa en el lugar, por llevar a una crisis sin parar. La situación se resume en una desconfianza en el sistema y una disminución paulatina en el consumo. Esto ha llevado a un aumento de la tasa de paro. Como instrumento la política fiscal ¿Qué harías para tratar de solucionarlo?

EJERCICIO 31

¿Qué es el IDH?

EJERCICIO 32

¿Qué es el crecimiento económico?

EJERCICIO 33

¿Qué es el paro? Tipos

EJERCICIO 34

¿Cómo explican los keynesianos y los liberales la falta de empleo?

EJERCICIO 35

¿Qué es el déficit público y cómo se soluciona?

EJERCICIO 36

¿Qué es una acción? ¿Qué es su valor de emisión y de cotización?

EJERCICIO 37

¿Qué elementos son determinantes en la productividad?

EJERCICIO 38

¿Qué es un intermediario financiero y qué función realiza?

EJERCICIO 39

¿En qué consiste la Teoría de la inflación de demanda? ¿Y la de los costes?

EJERCICIO 40

Contesta:

- 1) Enumera los problemas principales macroeconómicos
- 2) Enumera los aspectos que no recoge el PIB

EJERCICIO 41

Contesta:

- 1) Qué dos formas hay de medir el desempleo
- 2) Enumera las imperfecciones del mercado de trabajo

EJERCICIO 42

¿Qué es el neoliberalismo?

EJERCICIO 43

Dada la siguiente tabla que representa el número de peluqueros que una peluquería plantea contratar. Teniendo en cuenta que el corte de pelo se cobra a 10 euros y lo que se paga al peluquero por cada día son 75 euros ¿Cuántos peluqueros le recomendarías que contratara y por qué?

Peluqueros	Cortes diarios realizados	Ingresos totales diarios	Ingresos marginales diarios
1	8		
2	15		
3	21		

EJERCICIO 44

¿Qué explica la Teoría de Maslow?

EJERCICIO 45

¿Qué es un bien? ¿Qué es un servicio? Clasifica los bienes

EJERCICIO 46

¿Qué son los costes irrecuperables? ¿Por qué no deben influir en nuestras decisiones económicas?

EJERCICIO 48

Completa la siguiente tabla Input/Output.

	1°	2°	3°	Demanda Intermedia	Demanda Final	Total
1°	10		5	45		200
2°	30	100			170	500
3°		50	80		290	
Consumo Intermedio	120	180	285			
Valor añadido	80		215			
Total			500			1.200

EJERCICIO 49

Un país presenta los siguientes datos expresados en millones de unidades monetarias:

Consumo	1.600	Renta de factores extranjeros	60
Inversión	500	Amortizaciones	220
Gasto Público	400	Beneficios no distribuidos	90
Exportaciones	50	Impuestos directos	400
Importaciones	40	Pagos a la seguridad social	150
Subvenciones	30	Ayudas a la familia	100
Impuestos indirectos	180	Prestación por desempleo	60
Renta de factores nacionales	90	Pensiones	550

Por otra parte este país presenta los siguientes datos de población:

Población total	20.000.000 personas
Población activa	12.000.000 personas
Población ocupada	7.500.000 personas

Con toda esta información, calcula:

	Fórmula	Resultado
PIB a precio de mercado		
PIB a coste de factor		
PNB a coste de factor		
PNN a coste de factor		
Renta Nacional		
Renta Nacional Disponible		
Renta por habitante		
Tasa de actividad		
Tasa de paro		
Tasa de ocupación		

Contesta:

- 1) Enumera las imperfecciones del mercado de trabajo
- 2) Dada la siguiente tabla que representa el número de peluqueros que una peluquería plantea contratar. Teniendo en cuenta que el corte de pelo se cobra a 10 euros y lo que se paga al peluquero por cada día son 75 euros ¿Cuántos peluqueros le recomendarías que contratara y por qué?

Peluqueros	Cortes diarios realizados	Ingresos totales diarios	Ingresos marginales diarios
1	8		
2	15		
3	21		

EJERCICIO 49

¿Qué diferencia hay entre eficiencia económica y eficiencia técnica?

EJERCICIO 50

¿Qué diferencia hay entre costes fijos y variables?

EJERCICIO 51

¿Qué es la responsabilidad social de las empresas?

EJERCICIO 52

¿Qué es la discriminación de precios?

EJERCICIO 53

¿Qué es Índice de Desarrollo Humano?

EJERCICIO 54

¿Qué es la Economía sumergida?

EJERCICIO 55

¿Cuáles son los componentes de la Demanda Agregada?

EJERCICIO 56

¿De qué factores depende el consumo?

EJERCICIO 58

Contesta:

- i. Si una familia recibe un incremento de renta de 100 euros y consume 80 euros calcula su propensión marginal al consumo y la propensión marginal al ahorro.
- ii. ¿Cuánto se incrementaría el gasto en una economía en la que se produce una inversión inicial de 1.000 euros si su propensión marginal al consumo es de 0,8?

EJERCICIO 59

Imagina que te compras una cinta para correr en casa y no tener que salir los días de lluvia a hacer deporte a la calle. En ello te gastas 1.500 euros. A la semana te das cuenta que la cinta te aburre mucho y al final decides poco a poco seguir saliendo a correr a la calle a pesar de la lluvia y relego a la cinta a un rincón del trastero por si en un futuro me decido a volver a utilizarla

¿Esta decisión es correcta desde un punto de vista económico? Explica al menos DOS principios en los que te puedes basar para contestar a la pregunta anterior.

EJERCICIO 60

Un día “Saolín” decide jugar una quiniela con la suerte de que su boleto resulta premiado con 100 euros. “Saolín” es un poco “friqui” de los comics de Marvel y tiene una colección amplia pero le faltan algunos números para completarla. Pero como anda un poco “enamorado” también le gusta ir a ver películas románticas con su pareja. Sabe que el precio de los cómics son 10 euros y las entradas de cine le cuestan 20 euros las dos. Las posibilidades son:

Combinaciones	A	B	C	D	E	F
Comics	10 comics					0
Entradas de cine	0 veces	1 vez	2 veces	3 veces	4 veces	5 veces
C.Oportunidad	XXXXX					

Rellena la tabla y en la última fila calcula el coste de oportunidad en el que se incurre si decide ir al cine en vez de comprar cómics

EJERCICIO 61

La empresa MEDICALSA que fabrica diferente material quirúrgico tiene previsto crear una nueva empresa para fabricar jeringuillas desechables, y en su primer año espera producir 4.550.000 unidades. Para alcanzar este objetivo se le presentan estas tres alternativas:

- Alternativa 1: emplear a 22 trabajadores a tiempo completo, con una jornada laboral de 1650 horas al año por trabajador.
- Alternativa 2: emplear a 13 trabajadores a tiempo completo, con una jornada laboral de 1850 horas al año por trabajador.
- Alternativa 3: emplear a 8 trabajadores a tiempo completo y 5 trabajadores a tiempo parcial (60%), con una jornada laboral de 2150 horas al año por trabajador (en jornada completa).

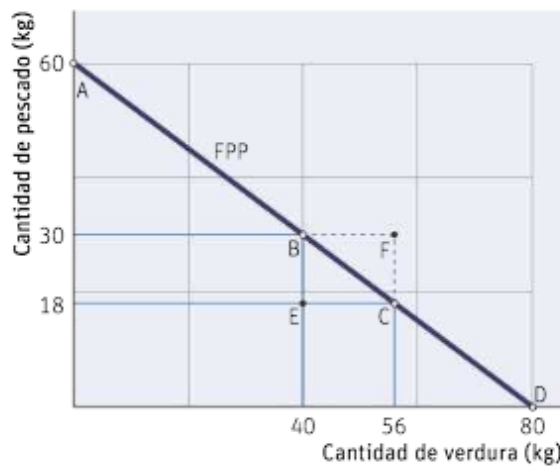
Se pide:

- a) Analizar la alternativa que presenta una productividad más favorable para la empresa (1 punto).
- b) Expresar en términos porcentuales cuánto más productiva es la alternativa elegida respecto a las otras dos (0,5 puntos).

Productividad Alternativa 1		¿Cuánto mejor en porcentaje es la mejor alternativa que la peor?	
Productividad Alternativa 2			
Productividad Alternativa 3			

EJERCICIO 62

Contesta Dada la siguiente gráfica.



- ¿Qué representa esta gráfica? (La recta)
- Define cada una de sus zonas (Punto E, F y la recta)
- Si queremos pasar de 40 a 56 kg de verdura ¿a qué renunciaremos?
- ¿Qué dos formas tendremos de poder desplazar la recta hacia la derecha y así poder producir más de ambas cosas?

EJERCICIO 63

En un país la producción potencial es de 12.000.000 de euros. Sin embargo dadas las circunstancias actuales sólo se llega a producir 8.000.000 de euros. Contesta:

- ¿Qué es la brecha de producción?
- ¿A cuánto asciende en este caso?

EJERCICIO 64

Una empresa dedicada a la fabricación de envases plásticos para la alimentación tiene que decidir entre las siguientes combinaciones de factores productivos para producir la MISMA CANTIDAD:

	Horas trabajo	Precio/hora trabajo	Máquina	Coste máquina	Coste total
Técnica 1	100	30 u.m	4	1.000 u.m	
Técnica 2	150	30 u.m	3	1.000 u.m	

- Indica cuál de estas técnicas es técnicamente eficiente
- Indica cuál es más eficiente económicamente. Justifica la respuesta.

EJERCICIO 65

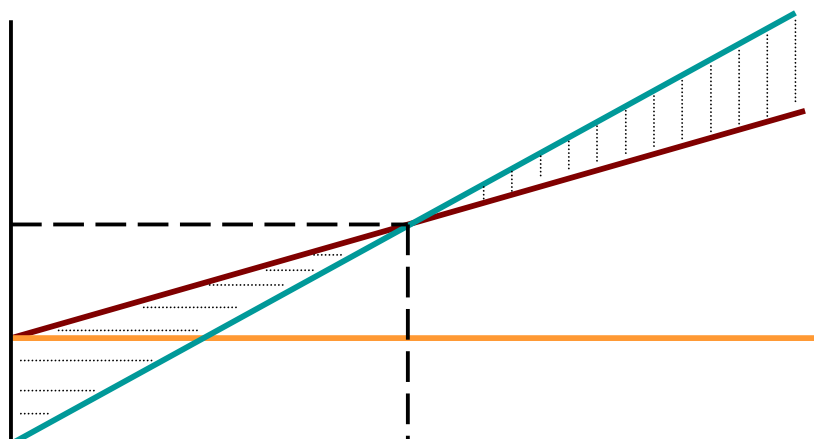
Utilizando los datos siguientes que corresponden a la producción de videojuegos en función del número de empleados. Completa la tabla calculando el producto marginal.

Empleados	0	1	2	3	4
Videojuegos	0	30	70	90	100
Producto marginal					

EJERCICIO 66

Dos de amigos han creado una pequeña empresa de videojuegos. Los costes fijos (equipamiento informático) son de 2.000 €, el coste variable (soporte del videojuego) es de 5 €, y el precio de venta por unidad es de 25 €. Teniendo en cuenta estos datos:

- Calcula el umbral de rentabilidad.
- Calcula el beneficio o pérdida para 125 videojuegos.
- Representa gráficamente los puntos más importantes.



EJERCICIO 67

La **demanda de café en grano de América** viene determinada por los valores que se representan en la siguiente tabla en su relación con el precio:



Precio (€/kg)	Cantidad (x 1.000 tm)
1,25	170
1,5	150
1,75	125
2	80

- Definición de la demanda.
- ¿Por qué es decreciente la curva de la demanda?
- ¿Cómo afectará a la demanda de café en grano de América si el precio de las cafeteras sube un 80%?
- ¿Cómo afectará a la demanda del café en grano de América si el precio del **café africano** (misma calidad que el americano) sube en un 50%?

EJERCICIO 68

Contesta:

- ¿Qué es la elasticidad precio-demanda?
- Calcula la elasticidad de la demanda si el precio del café pasa de 1,5 a 1,75 €/kg y la cantidad pasa de 150.000 a 125.000 tm. **Di si es elástica o no**

EJERCICIO 69

La **oferta de café en grano de América** viene determinada por los valores que se representan en la siguiente tabla en su relación con el precio:



Precio (€/kg)	Cantidad (x 1.000 tm)
1,25	80
1,5	125
1,75	150
2	170

- Definición de la oferta.
- ¿Por qué es creciente la curva de la oferta?
- ¿Qué es la elasticidad? ¿Qué significado económico tiene?
- Calcula la elasticidad de la oferta si el precio del café pasa de 1,5 a 1,75 €/kg y la cantidad pasa de 125.000 a 150.000 tm

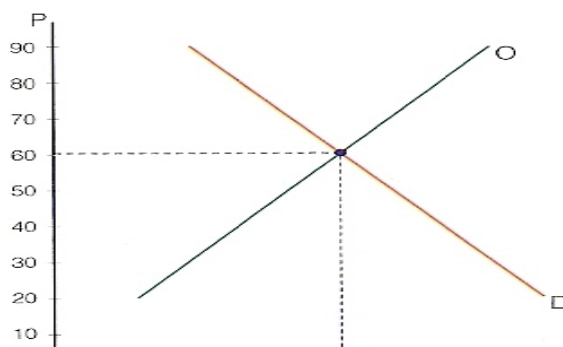
EJERCICIO 70

Explica **cómo** afectará a la curva (puedes dibujar con otro color el resultado aproximado) y **porqué** en cada uno de los siguientes casos:

- El precio del café americano baja a 1 € el kg
- El precio de los contenedores al vacío para conservar el café sube un 50%
- El precio de la mano de obra de agricultores del café baja en un 50

EJERCICIO 71

La siguiente gráfica representa la oferta y la demanda de trigo. La cantidad se expresa en millones de toneladas y el precio en € por tonelada.



Contesta:

- a) ¿Qué representa el punto de corte?
- b) Si el precio baja a 40 € ¿Qué se produce? ¿A cuánto asciende?
- c) Recomendarías a la empresa subir el precio de 60 (equilibrio) a 70 €.
Justifícalo

EJERCICIO 72

Según datos de la Encuesta de Población Activa (EPA), en junio de 2015 la población parada ascendía en España a 5.149.000 personas, la empleada la formaban 17.866.000 y la inactiva 15.481.000. Teniendo en cuenta estos datos, calcula la tasa de actividad y la tasa de paro. Explica el resultado

EJERCICIO 73

Explica qué es el siguiente gráfico y a quién se debe.

